


# Εσωτερικός Κανονισμός Λειτουργίας

ΓΕΛ ΑΠΕΡΙΟΥ ΚΑΡΠΑΘΟΥ

ΤΑΥΤΟΤΗΤΑ ΤΟΥ ΣΧΟΛΕΙΟΥ		
	<b>ΓΕΝΙΚΟ ΛΥΚΕΙΟ ΑΠΕΡΙΟΥ</b>	<b>Διεύθυνση: ΔΔΕ ΔΩΔΕΚΑΝΗΣΟΥ</b>
	Κωδικός Σχολείου (ΥΠΑΙΘ)	<b>1054010</b>

ΣΤΟΙΧΕΙΑ			
Έδρα του Σχολείου (διεύθυνση)		Απέρι, Κάρπαθος	
Τηλέφωνο	2245031489	Fax	2245031290
e-mail	<a href="mailto:mail@lyk-aperiou.dod.sch.gr">mail@lyk-aperiou.dod.sch.gr</a>	Ιστοσελίδα	<a href="https://blogs.sch.gr/lykaperi">https://blogs.sch.gr/lykaperi</a>
Διευθύντρια Σχολικής Μονάδας		ΑΘΗΝΑ ΜΟΥΣΤΡΟΥΦΑ	
Πρόεδρος Γονέων/Κηδεμόνων	Συλλόγου	ΓΕΩΡΓΙΟΣ ΑΣΛΑΝΙΔΗΣ	

## Περιεχόμενα

<b>Εισαγωγή</b> .....	4
<i>Σύνταξη, έγκριση και τήρηση του Κανονισμού.</i> .....	4
<b>1. Βασικές αρχές και στόχοι του Εσωτερικού Κανονισμού Λειτουργίας</b> .....	2
<b>2. Λειτουργία του Σχολείου</b> .....	5
<i>I. Διδακτικό ωράριο</i> .....	5
<i>II. Προσέλευση στο σχολείο</i> .....	5
<i>III. Παραμονή στο σχολείο</i> .....	5
<i>IV. Αποχώρηση από το σχολείο</i> .....	5
<i>V. Ωρολόγιο Πρόγραμμα του Σχολείου</i> .....	6
<i>VI. Απουσίες μαθητών</i> .....	6
<i>VII. Διαδικασίες ενημέρωσης μαθητών, γονέων και κηδεμόνων</i> .....	6
<b>3. Σχολική και Κοινωνική Ζωή</b> .....	6
<i>I. Φοίτηση</i> .....	6
<i>II. Σχολικοί χώροι</i> .....	6
<i>III. Διάλειμμα</i> .....	6
<i>IV. Εμφάνιση</i> .....	7
<i>V. Υγεία των μαθητών</i> .....	7
<i>VI. Συμπεριφορά - Δικαιώματα – Υποχρεώσεις</i> .....	7
<i>VI. Άλλα θέματα</i> .....	11
<i>VII. Παιδαγωγικός έλεγχος</i> .....	10
<i>VIII. Σχολικές Δραστηριότητες</i> .....	10
<i>IX. Άλλα θέματα</i> .....	11
<b>4. Επικοινωνία και Συνεργασία Γονέων/Κηδεμόνων-Σχολείου</b> .....	11
<i>I. Σημασία της επικοινωνίας και της συνεργασίας Σχολείου-οικογένειας</i> .....	11
<i>II. Σύλλογος Γονέων και Κηδεμόνων</i> .....	11
<b>5: Πολιτική του Σχολείου για την προστασία από πιθανούς κινδύνους</b> .....	12
<b>6: Εσωτερικός Κανονισμός Λειτουργίας- Διαδικασίες διασφάλισης της εφαρμογής του</b> .....	12
<i>Πηγές</i> .....	13

## Ενδεικτικός Εσωτερικός Κανονισμός Λειτουργίας

### Εισαγωγή

Ο Εσωτερικός Κανονισμός Λειτουργίας του Σχολείου (άρθρο 37, Ν.4692/2020) βασίζεται σε όσα προβλέπονται από την πολιτεία για την εκπαίδευση και τη λειτουργία των δημόσιων και ιδιωτικών Σχολείων και βασίζεται στις αποδεκτές παιδαγωγικές αρχές, λαμβάνοντας υπόψη τις ιδιαίτερες συνθήκες λειτουργίας του Σχολείου και τα χαρακτηριστικά της τοπικής σχολικής και ευρύτερης κοινότητας.

Η συμμετοχή οποιουδήποτε ατόμου στη σχολική ζωή σημαίνει αυτόματα την ανεπιφύλακτη αποδοχή και σχολαστική τήρηση του σχολικού κανονισμού, στο σύνολό του.

### **Σύνταξη, έγκριση και τήρηση του Κανονισμού.**

Ο Εσωτερικός Κανονισμός Λειτουργίας επικαιροποιήθηκε ύστερα από εισήγηση της Διευθύντριας του Σχολείου, με τη συμμετοχή όλων των μελών του Συλλόγου Διδασκόντων/ουσών, των μελών του Διοικητικού Συμβουλίου του Συλλόγου Γονέων και Κηδεμόνων, του προεδρείου του δεκαπενταμελούς μαθητικού συμβουλίου του Σχολείου και του εκπροσώπου της κοινότητας. Επιπλέον, έχει εγκριθεί από την Συντονίστρια Εκπαιδευτικού Έργου που έχει την παιδαγωγική ευθύνη του Σχολείου μας, καθώς και από τον Διευθυντή Εκπαίδευσης (άρθρο 37, Ν.4692/2020).

Ο Εσωτερικός Κανονισμός Λειτουργίας με την έναρξη του σχολικού έτους κοινοποιείται σε όλους του γονείς/κηδεμόνες και αναρτάται στον ιστότοπο του Σχολείου. Μια συνοπτική μορφή του διανέμεται και συζητείται διεξοδικά με όλους τους/τις μαθητές/ριες του Σχολείου.

Η ακριβής τήρησή του αποτελεί ευθύνη και υποχρέωση της διεύθυνσης του Σχολείου, των εκπαιδευτικών, των μαθητών και των γονέων/ κηδεμόνων.

Ο Κανονισμός επικαιροποιείται σε τακτά χρονικά διαστήματα, μέσω της προβλεπόμενης από τον νόμο συμμετοχικής διαδικασίας όλων των μελών της σχολικής κοινότητας, έτσι ώστε να συμπεριλαμβάνει νέες νομοθετικές ρυθμίσεις, να ανταποκρίνεται στις αλλαγές των συνθηκών λειτουργίας του Σχολείου και τις, κατά καιρούς, αποφάσεις των αρμόδιων συλλογικών οργάνων του.

### 1. Βασικές αρχές και στόχοι του Εσωτερικού Κανονισμού Λειτουργίας

Το Σχολείο αποτελεί μια δημοκρατικά οργανωμένη κοινότητα που διασφαλίζει τη συνεργασία των μελών του χωρίς εντάσεις και συγκρούσεις αλλά με αμοιβαίο σεβασμό και αποδοχή της προσωπικότητας κάθε μέλους της σχολικής κοινότητας.

Ο Κανονισμός, περιλαμβάνει όρους και κανόνες, κατανομή αρμοδιοτήτων και ευθυνών, δικαιωμάτων και υποχρεώσεων, για όλα τα μέλη της σχολικής κοινότητας, οι οποίοι αφενός εμπεδώνουν τη δημοκρατική λειτουργία του σχολείου και αφετέρου διαμορφώνουν ένα παιδαγωγικό και διδακτικό κλίμα που διευκολύνει την απρόσκοπτη, μεθοδική και αποτελεσματική λειτουργία του.

Μέσω των συμφωνημένων όρων και κανόνων του Κανονισμού του Σχολείου επιδιώκεται:

- Η εξασφάλιση της σωματικής και συναισθηματικής ασφάλειας όλων των μελών της σχολικής κοινότητας.

- Η διαμόρφωση προσωπικοτήτων που λειτουργούν υπεύθυνα, σέβονται τις ελευθερίες των άλλων και συνεργάζονται αρμονικά μεταξύ τους.
- Η θεμελίωση ενός πλαισίου που υποστηρίζει το εκπαιδευτικό έργο και την απρόσκοπτη συμμετοχή όλων στην εκπαιδευτική διαδικασία.
- Η διαμόρφωση κλίματος που στηρίζει την ολόπλευρη ανάπτυξη της προσωπικότητας του/της κάθε μαθητή/ριας, αλλά και όλων των μελών της σχολικής κοινότητας.
- Η δημιουργία εύρυθμων, ευχάριστων και αποδοτικών συνθηκών διδασκαλίας, μάθησης και εργασίας.

## **2. Λειτουργία του Σχολείου**

### ***I. Διδακτικό ωράριο***

Η έναρξη, η λήξη, η διάρκεια μαθημάτων του υποχρεωτικού προγράμματος και τα διαλείμματα καθορίζονται από σχετική απόφαση του ΥΠΑΙΘ και ανακοινώνεται στην ιστοσελίδα του Σχολείου. Το διδακτικό έτος ορίζεται από την 1η Σεπτεμβρίου κάθε έτους και λήγει την 30<sup>η</sup> Ιουνίου του επόμενου έτους.

### ***II. Προσέλευση στο σχολείο***

Οι μαθητές/τριες προσέρχονται στο σχολείο πριν από την έναρξη των μαθημάτων.

Μετά την πρωινή συγκέντρωση η εξώπορτα του σχολείου κλείνει. Όσοι προσέρχονται καθυστερημένα μπορούν με την άδεια του διδάσκοντα/ουσας να παρακολουθήσουν το μάθημα με την προϋπόθεση ότι η απουσία καταχωρείται κανονικά. Σε περίπτωση που ο/η διδάσκων/ουσα δεν δώσει την άδεια οι μαθητές/τριες παραμένουν στο γραφείο της Διευθύντριας.

### ***III. Παραμονή στο σχολείο***

Οι μαθητές πρέπει να εισέρχονται στην τάξη αμέσως μόλις χτυπήσει το κουδούνι.

Εφόσον εισέλθει ο/η διδάσκων/ουσα στην αίθουσα διδασκαλίας ο/η μαθητής/τρια μπορεί να εισέλθει μόνο με την άδεια του διδάσκοντος/ουσας. Σε περίπτωση που ο/η διδάσκων/ουσα δεν δώσει την άδεια οι μαθητές/τριες παραμένουν στο γραφείο του Διευθυντή/τριας.

Οι θέσεις των μαθητών/τριών μέσα στην αίθουσα διδασκαλίας καθορίζονται σε συνεργασία με τον υπεύθυνο καθηγητή/τρια του τμήματος. Αλλαγή θέσης επιτρέπεται μετά από συνεννόηση με τον διδάσκοντα καθηγητή/τρια.

Κατά τη διάρκεια των μαθημάτων κανένας μαθητής/τρια, από τους προσελθόντες/ούσες στο σχολείο, δεν επιτρέπεται να απουσιάζει αδικαιολόγητα από την αίθουσα διδασκαλίας.

Επιτρέπεται η κατανάλωση μόνο νερού στην αίθουσα διδασκαλίας.

### ***IV. Αποχώρηση από το σχολείο***

Οι μαθητές/τριες δεν φεύγουν από το Σχολείο πριν τη λήξη των μαθημάτων χωρίς άδεια. Αν παρουσιαστεί ανάγκη έκτακτης αποχώρησης κατά τη διάρκεια του σχολικού ωραρίου (π.χ. ασθένεια), ενημερώνεται ο γονέας/κηδεμόνας για να προσέλθει στο Σχολείο και να παραλάβει το παιδί του. Τέλος, εάν κάποιος γονέας/κηδεμόνας χρειαστεί, για ειδικό λόγο να πάρει το παιδί του πριν τη λήξη των μαθημάτων, χρειάζεται να ενημερώσει τη Διεύθυνση του Σχολείου.

### **V. Ωρολόγιο Πρόγραμμα του Σχολείου**

Το Σχολείο μας εφαρμόζει το Ωρολόγιο Πρόγραμμα, όπως αυτό ορίζεται από τις εγκυκλίους του ΥΠΑΙΘ. Οι γονείς/κηδεμόνες ενημερώνονται έγκαιρα, εφόσον αυτό είναι εφικτό, για προγραμματισμένες ή έκτακτες (γνωστές/όμως εκ των προτέρων) αλλαγές που προκύπτουν στο Ωρολόγιο Πρόγραμμα, κατά της διάρκειας του σχολικού έτους, όπως επίσης και αλλαγές που σχετίζονται με αλλαγή διδασκόντων/ουσών ως προς τα γνωστικά αντικείμενα.

### **VI. Απουσίες μαθητών**

Για την τακτική παρακολούθηση της φοίτησης των μαθητών/τριών ευθύνονται εξ ολοκλήρου οι γονείς/κηδεμόνες τους. Οι γονείς/κηδεμόνες οφείλουν να ενημερώνουν το Σχολείο για την απουσία των παιδιών τους.

### **VII. Διαδικασίες ενημέρωσης μαθητών, γονέων και κηδεμόνων**

Η ενημέρωση μαθητών, γονέων και κηδεμόνων γίνεται μέσω των ακόλουθων τρόπων:

- Ιστοσελίδας του Σχολείου.
- Ενημερωτικών μηνυμάτων ηλεκτρονικού ταχυδρομείου για την πραγματοποίηση εκπαιδευτικών εκδρομών, για την παρακολούθηση εκπαιδευτικών θεαμάτων κ.λπ.
- Τηλεφωνικά, σε έκτακτες περιπτώσεις.
- Μέσω της επίσκεψής τους στο σχολείο στις προγραμματισμένες, από τον Σύλλογο διδασκόντων/ουσών, ημέρες και ώρες.

## **3. Σχολική και Κοινωνική Ζωή**

### **I. Φοίτηση:**

Η φοίτηση των μαθητών/τριών, σύμφωνα με την ισχύουσα νομοθεσία, είναι καθήκον και υποχρέωση τους. Η συμμετοχή τους οφείλει να είναι τακτική, ενεργός και συστηματική. Η ελλιπής φοίτησή τους, και μάλιστα χωρίς σοβαρό λόγο, δυσχεραίνει τόσο το σχολικό έργο όσο και την πρόοδό τους.

### **II. Σχολικοί χώροι**

Η συνεργασία όλων είναι απαραίτητη, για να διατηρηθεί ένα καθαρό και ευχάριστο σχολικό περιβάλλον, κατάλληλο για μάθηση.

Για την επιτυχία αυτού του σκοπού οι μαθητές:

- Σέβονται την κινητή και ακίνητη περιουσία του Σχολείου καθώς και το φυσικό περιβάλλον της αυλής του Σχολείου.
- Δεν ρυπαίνουν τον σχολικό χώρο, δεν γράφουν σε θρανία και τοίχους, χρησιμοποιούν τα καλάθια απορριμμάτων.
- Διατηρούν το θρανίο τους καθαρό.

Επισημαίνεται ότι, μαθητής/τρια που προκαλεί φθορά στην περιουσία του Σχολείου, ελέγχεται για τη συμπεριφορά αυτή και η δαπάνη αποκατάστασης βαρύνει τον γονέα/κηδεμόνα του.

### **III. Διάλειμμα**

Κατά τη διάρκεια του διαλείμματος οι μαθητές/τριες οφείλουν να βγαίνουν στον αύλειο χώρο, ώστε να αποφεύγεται ο συνωστισμός στις αίθουσες διδασκαλίας και στους διαδρόμους και να μειώνεται η πιθανότητα ατυχημάτων.

Με την ολοκλήρωση κάθε διδακτικής ώρας, ο/η εκπαιδευτικός εξέρχεται τελευταίος/α, αφού κλειδώσει την αίθουσα.

Σε περίπτωση κακοκαιρίας οι μαθητές/τριες παραμένουν μέσα στις τάξεις τους.

Το διάλειμμα είναι χρόνος παιχνιδιού, ανάπτυξης κοινωνικών σχέσεων αλλά και χρόνος ικανοποίησης σωματικών αναγκών (φαγητό, νερό, τουαλέτα). Οι μαθητές/ριες αλληλοεπιδρούν, παίζουν αρμονικά και για οποιοδήποτε πρόβλημα ή δυσκολία αντιμετωπίζουν, απευθύνονται στον εφημερεύοντα εκπαιδευτικό που βρίσκεται εκεί.

### **IV. Εμφάνιση**

Η εμφάνιση των εκπαιδευτικών και των μαθητών/τριών οφείλει να χαρακτηρίζεται από κοσμιότητα και ευπρέπεια. Θα πρέπει να αποφεύγονται φαινόμενα επίδειξης και οι υπερβολές που δεν συνάδουν με το χαρακτήρα του σχολείου.

Χαρακτηριστικά αυτής της εμφάνισης είναι η καθαριότητα και η απλότητα. Ευπρεπής εμφάνιση είναι ό,τι ταιριάζει με την ηλικία και τη μαθητική ιδιότητα. Σε ακραίες περιπτώσεις, οι οποίες είναι προφανείς, οι εκπαιδευτικοί, σε συνεργασία με τους γονείς είναι υποχρεωμένοι να επέμβουν. Το σχολείο είναι χώρος πνευματικής καλλιέργειας και ισότητας και όχι χώρος επίδειξης.

Οι μαθητές στο μάθημα της φυσικής αγωγής πρέπει να φορούν ειδική αθλητική ενδυμασία και κατάλληλα παπούτσια.

### **V. Υγεία των μαθητών**

Οι γονείς είναι υποχρεωμένοι να προσκομίσουν, κατά την εγγραφή του μαθητή και σε κάθε περίπτωση πριν την έναρξη των μαθημάτων, το υπό του νόμου προβλεπόμενο ιατρικό δελτίο υγείας του μαθητή (ΑΔΥΜ) για τη συμμετοχή του στο μάθημα της Φυσικής Αγωγής.

Επίσης οφείλουν να ενημερώσουν τη Διεύθυνση του Σχολείου και να προσκομίσουν τα απαραίτητα πιστοποιητικά για τυχόν ειδικά προβλήματα υγείας των παιδιών τους, καθώς και για τυχόν μαθησιακές δυσκολίες που έχουν πιστοποιήσει οι εγκεκριμένες για το σκοπό αυτό υπηρεσίες (ΚΕΣΥ, Ιατροπαιδαγωγικά Κέντρα, κ.α.).

### **VI. Συμπεριφορά - Δικαιώματα – Υποχρεώσεις**

#### **Η Διευθύντρια**

- Είναι υπεύθυνη, μαζί με τους εκπαιδευτικούς, για την καθαριότητα και αισθητική των χώρων του σχολείου, καθώς και για την προστασία της υγείας και ασφάλειας των μαθητών/τριών.
- Ενημερώνει τον Σύλλογο των Διδασκόντων/ουσών για την εκπαιδευτική νομοθεσία, τις εγκυκλίους και τις αποφάσεις που αφορούν τη λειτουργία του Σχολείου και την εφαρμογή των προγραμμάτων εκπαίδευσης.
- Συμβάλλει στη δημιουργία κλίματος δημοκρατικής συμπεριφοράς των διδασκόντων/ουσών και των μαθητών/τριών και είναι υπεύθυνος, σε συνεργασία με τους διδάσκοντες/ουσες, για την τήρηση της πειθαρχίας.

- Απευθύνει στους διδάσκοντες/ουσες, όταν είναι απαραίτητο, συστάσεις σε πνεύμα συναδελφικήςαλληλεγγύης.
- Λαμβάνει μέριμνα για την εξασφάλιση παιδαγωγικών μέσων και εργαλείων, την καλή χρήση τους στη σχολική τάξη, τη λειτουργικότητα και την αντικατάστασή τους, σε περίπτωση φθοράς.

### **Οι εκπαιδευτικοί**

Οι εκπαιδευτικοί επιτελούν έργο υψηλής κοινωνικής ευθύνης. Στο έργο τους περιλαμβάνεται η εκπαίδευση – διδασκαλία, μάθηση και διαπαιδαγώγηση των μαθητών/τριών. Η πρόοδος, η οικονομική ανάπτυξη, ο πολιτισμός και η συνοχή της κοινωνίας εξαρτώνται σε μεγάλο βαθμό από την ποιότητα της εκπαίδευσης και κατ' επέκταση από τη συμβολή και την προσπάθεια των εκπαιδευτικών. Τα καθήκοντα και οι αρμοδιότητες των εκπαιδευτικών οφείλουν να εναρμονίζονται με τους στόχους αυτούς.

Ειδικότερα οι εκπαιδευτικοί οφείλουν να:

- Διασφαλίζουν την ασφάλεια και την υγεία των μαθητών/τριών εντός του σχολείου, καθώς και κατά τις σχολικές εκδηλώσεις και εκδρομές.
- Αντιμετωπίζουν τους μαθητές/τριες με ευγένεια, κατανόηση και σεβασμό προς την προσωπικότητά τους.
- Συμβάλουν στην διαμόρφωση ενός σχολικού κλίματος που δημιουργεί στους μαθητές/τριες αισθήματα ασφάλειας, εμπιστοσύνης και άνεσης να απευθύνονται στους εκπαιδευτικούς για βοήθεια όταν αντιμετωπίζουν τυχόν πρόβλημα.
- Αντιμετωπίζουν τους μαθητές/τριες με δημοκρατικό πνεύμα, ισότιμα και δίκαια και να μην κάνουν διακρίσεις υπέρ ή σε βάρος ορισμένων μαθητών/τριών.
- Καλλιεργούν και εμπνέουν σ' αυτούς, κυρίως με το παράδειγμά τους, δημοκρατική συμπεριφορά.
- Διδάσκουν στους μαθητές/τριες τα διάφορα γνωστικά αντικείμενα σύμφωνα με το ισχύον πρόγραμμα σπουδών και να διαπαιδαγωγούν και εκπαιδεύουν τους μαθητές/τριες σύμφωνα με τους σκοπούς και τους στόχους του εκπαιδευτικού μας συστήματος, με την καθοδήγηση των ΣΕΕ και των Στελεχών της διοίκησης της εκπαίδευσης.
- Προετοιμάζουν το μάθημα της ημέρας έτσι ώστε να κινεί το ενδιαφέρον των μαθητών/τριών και να εφαρμόζουν σύγχρονες και κατάλληλες μεθόδους διδασκαλίας, με βάση τις ανάγκες των μαθητών/τριών και τις ιδιαιτερότητες των γνωστικών αντικειμένων.
- Αξιολογούν αντικειμενικά την πρόοδο και την επίδοση των μαθητών/τριών και ενημερώνουν σχετικά τους γονείς ή κηδεμόνες καθώς και τους ίδιους τους μαθητές/τριες.
- Ενδιαφέρονται για τις συνθήκες ζωής των μαθητών/τριών τους στην οικογένεια και στο ευρύτερο κοινωνικό περιβάλλον, λαμβάνουν υπόψη τους παράγοντες που επηρεάζουν την πρόοδο και τη συμπεριφορά των μαθητών/τριών τους και υιοθετούν κατάλληλες παιδαγωγικές ενέργειες, ώστε να αντιμετωπισθούν πιθανά προβλήματα.
- Ενθαρρύνουν τους μαθητές/τριες να συμμετέχουν ενεργά στη διαμόρφωση και λήψη αποφάσεων για θέματα που αφορούν τους ίδιους και το σχολείο και καλλιεργούν τις αρχές και το πνεύμα αλληλεγγύης και συλλογικότητας.



- Είναι συνεπείς στην προσέλευσή τους στο σχολείο και στην ώρα έναρξης και λήξης των μαθημάτων.
- Συνεργάζονται με τον/τη Διευθυντή/ντρια, τους γονείς και τους αρμόδιους ΣΕΕ για την καλύτερη δυνατή παιδαγωγική αντιμετώπιση προβλημάτων συμπεριφοράς, σεβόμενοι την προσωπικότητα και τα δικαιώματα των μαθητών/τριών.
- Συμβάλλουν στην επιτυχία όλων των εκδηλώσεων που οργανώνονται από την τάξη και το Σχολείο.
- Ανανεώνουν και εμπλουτίζουν τις γνώσεις τους, σχετικά με τα διάφορα γνωστικά αντικείμενα και τις επιστήμες της αγωγής τόσο μέσω των διάφορων μορφών επιμόρφωσης και επιστημονικής παιδαγωγικής καθοδήγησης, που παρέχονται θεσμικά από το σύστημα της οργανωμένης εκπαίδευσης, όσο και με την αυτοεπιμόρφωση.
- Μεριμνούν για τη δημιουργία κλίματος αρμονικής συνεργασίας, συνεχούς και αμφίδρομης επικοινωνίας με τους γονείς και κηδεμόνες των μαθητών και τους ενημερώνουν για τη φοίτηση, τη διαγωγή και την επίδοση των παιδιών τους.

### **Οι μαθητές/μαθήτριες**

Η συμπεριφορά των μαθητών/τριών οφείλει να διέπεται από δημοκρατικό ήθος, σεβασμό στο εκπαιδευτικό, διοικητικό και βοηθητικό προσωπικό, στους συμμαθητές/τριες τους, στη σχολική περιουσία, καθώς και στην δική τους προσωπικότητα. Απαγορεύεται κάθε είδος βίας, λεκτικής, σωματικής, ψυχολογικής ή άλλης μορφής.

Οι μαθητές/τριες θα πρέπει να:

- Αποδίδουν σεβασμό, με τα λόγια και τις πράξεις τους, προς κάθε μέλος της σχολικής κοινότητας.
- Αποδέχονται πως κάθε μάθημα έχει τη δική του ιδιαίτερη παιδευτική αξία και αποδίδουν στο καθένα την απαιτούμενη προσοχή.
- Υποστηρίζουν και διεκδικούν τη δημοκρατική συμμετοχή τους στις διαδικασίες λήψης αποφάσεων στο πλαίσιο των αρμοδιοτήτων που τους δίνει η νομοθεσία, συμβάλλοντας στην εφαρμογή αυτών των αποφάσεων.
- Συμβάλλουν στην εμπέδωση ενός ήρεμου, θετικού, συνεργατικού, συμπεριληπτικού, εποικοδομητικού σχολικού κλίματος.
- Προσέχουν και διατηρούν καθαρούς όλους τους χώρους του Σχολείου.
- Η προστασία του σχολικού κτηρίου και της περιουσίας του είναι υπόθεση όλων. Αν προκαλέσουν κάποια βλάβη-ζημιά, αυτή πρέπει να αποκατασταθεί από τον/την υπαίτιο/α.
- Επιδιώκουν και συμβάλλουν στην υιοθέτηση αειφορικών πρακτικών, όπως η εξοικονόμηση ενέργειας, η ανακύκλωση υλικών και η συνετή χρήση των εκπαιδευτικών μέσων.
- Προσπαθούν να λύνουν τις αντιθέσεις ή διαφωνίες με διάλογο, ακολουθώντας διαδοχικά τα παρακάτω βήματα:
  1. Συζητούν άμεσα και ειρηνικά με αυτόν που έχουν τη διαφορά.
  2. Απευθύνονται στον υπεύθυνο εκπαιδευτικό τμήματος ή στον Σύμβουλο Σχολικής Ζωής.
  3. Απευθύνονται στη Διευθύντρια.

- Σε περιπτώσεις που γίνονται αποδέκτες ή παρατηρητές βίαιης λεκτικής, ψυχολογικής ή και σωματικής συμπεριφοράς, αντιδρούν άμεσα και ακολουθούν τα παραπάνω βήματα.
- Κατά τη διάρκεια των μαθημάτων τηρούν τους κανόνες της τάξης. Συμμετέχουν ενεργά στην καθημερινή παιδευτική διδακτική διαδικασία και δεν παρακωλύουν το μάθημα, σεβόμενοι το δικαίωμα των συμμαθητών/τριών για μάθηση.
- Απευθύνονται στους/στις καθηγητές/τριες και στη Διεύθυνση του Σχολείου και ζητούν τη βοήθειά τους, για κάθε πρόβλημα που τους απασχολεί και τους δημιουργεί εμπόδιο στην ήρεμη, αποδοτική σχολική ζωή και πρόδό τους.
- Όταν υπάρχει ανάγκη, μπορούν να επικοινωνούν με τους γονείς τους, μέσω των τηλεφώνων του Σχολείου, αφού ζητήσουν άδεια.
- Στις σχολικές εκδηλώσεις και γιορτές αλλά και στις διδακτικές επισκέψεις εκτός Σχολείου ακολουθούν τους συνοδούς εκπαιδευτικούς και συμπεριφέρονται με ευγένεια και ευπρέπεια.
- Το σχολικό βιβλίο παρέχεται δωρεάν από την πολιτεία. Σε περίπτωση φθοράς ή απώλειας το σχολείο δεν υποχρεούται να το αντικαταστήσει.

## **Οι γονείς**

### Φθορά/καταστροφή, μερική ή ολική, σχολικών κτιρίων, χώρων.

Στις περιπτώσεις εκείνες, όπου αποδεδειγμένα η φθορά/καταστροφή, μερική ή ολική, σχολικών κτιρίων, χώρων και παραρτημάτων αυτών, καθώς και υλικοτεχνικής υποδομής και εξοπλισμού εντός αυτών, αποδίδεται σε συγκεκριμένο/η μαθητή/τρια, ο/η τελευταίος/α ελέγχεται για τη συμπεριφορά αυτή και η δαπάνη αποκατάστασης βαρύνει τον γονέα/κηδεμόνα του/της ή τον/την ίδιο/ίδια αν είναι ενήλικος/η.

### Αποκατάσταση ζημιών εντός 5 ημερών.

Συγκεκριμένα, η Διεύθυνση της σχολικής μονάδας καλεί τον ίδιο τον/την μαθητή/τρια που είναι ενήλικος/η ή τον γονέα/κηδεμόνα στον οποίο/α αποδεδειγμένα αποδίδεται η ζημία και του ζητάει να την αποκαταστήσει, μέσα σε προθεσμία πέντε (5) ημερών.

### Τι ισχύει σε περίπτωση άρνησης αποκατάστασης ζημιάς.

- Στην περίπτωση που δηλώσουν ότι δεν προτίθενται να αποκαταστήσουν την ζημία, τότε η Διεύθυνση της σχολικής μονάδας το γνωστοποιεί στον οικείο Δήμο ή στη σχολική επιτροπή, σύμφωνα με τα οριζόμενα στο άρθρο 28 του ν. 5056/2023.
- Ο Δήμος ή η σχολική επιτροπή οφείλει να ζητήσει και να λάβει τρεις (3) προσφορές για την αποκατάσταση της ζημιάς και να διαλέξει την πιο οικονομική, συντάσσοντας προς τούτο σχετικό πρακτικό. Αφού ολοκληρωθούν οι εργασίες στη σχολική μονάδα, τότε ο οικείος Δήμος ή η Σχολική Επιτροπή που επιβαρύνθηκε με την σχετική δαπάνη καλείται να αποστείλει το αποδεικτικό εξόφλησης είτε στον/στην ενήλικο/η μαθητή/τρια ή στους γονείς/κηδεμόνες του/της.
- Τους καλεί εντός προθεσμίας πέντε (5) ημερών να καταβάλουν το ποσό σε συγκεκριμένο λογαριασμό του Δήμου ή της σχολικής επιτροπής και γνωστοποιώντας τους, ταυτόχρονα, ότι σε περίπτωση μη καταβολής του θα υπάρξει σχετική βεβαίωση οφειλής από την αρμόδια οικονομική υπηρεσία του Δήμου και είσπραξή της, σύμφωνα με τα οριζόμενα στον ν.

4978/2022.

- Σε περίπτωση άρνησης, η σχετική δαπάνη βεβαιώνεται και ακολουθεί η διαδικασία είσπραξης της.

## VI. Άλλα θέματα

Επισημαίνεται ότι:

- Σύμφωνα με το **Άρθρο 28, ΥΑ Αριθμ.102791/ΓΔ4 (ΦΕΚ 5130/Β/10-09-2024)** απαγορεύεται εντός των σχολικών χώρων - κτιρίων και υπαίθριων χώρων η εμφανής κατοχή ή και η χρήση κινητού τηλεφώνου ή άλλης ηλεκτρονικής συσκευής ή παιχνιδιών που διαθέτουν σύστημα επεξεργασίας εικόνας και ήχου, για συνομιλία, βιντεοσκόπηση ή οποιαδήποτε άλλη χρήση από τους μαθητές/τριες.
- Ειδικότερα αν διαπιστωθεί ότι μαθητής/τρια κατέχει εμφανώς ή και χρησιμοποιεί το κινητό τηλέφωνό του/της, εντός σχολικών χώρων (κτιρίων και υπαίθριων χώρων), παρά την απαγόρευση της περ. α) της παρούσης, εφαρμόζονται τα παρακάτω:
- Ο/Η εκπαιδευτικός ενημερώνει σχετικά τον Διευθυντή/ντρια της σχολικής μονάδας ο οποίος εφαρμόζει το παιδαγωγικό μέτρο της αποβολής από τα μαθήματα μία (1) ημέρα, ενημερώνοντας για αυτό τους γονείς/κηδεμόνες/ασκούντα-ούσα την επιμέλεια του/της μαθητή/τριας για τη συμπεριφορά του/της, ζητώντας τους είτε να προσέλθουν άμεσα στο σχολείο και να τον/την παραλάβουν είτε να συγκατατεθούν εγγράφως με οποιονδήποτε πρόσφορο τρόπο για την αποχώρησή του/της από το σχολείο. Επιπροσθέτως, αν διαπιστωθεί από εκπαιδευτικό ότι ο/η μαθητής/τρια κατά τη διάρκεια του μαθήματος ή κατά τη διάρκεια του διαλείμματος ή κατά τη διάρκεια της προσέλευσης ή αποχώρησης μαγνητοφωνεί ή φωτογραφίζει ή βιντεοσκοπεί εκπαιδευτικούς ή συμμαθητές/τριες του/της, τότε γνωστοποιεί το γεγονός αυτό στον/στη Διευθυντή/ντρια της σχολικής μονάδας, ο/η οποίος/α ζητά από τον/τη μαθητή/τρια να απενεργοποιήσει και παραδώσει το τηλέφωνό του/της, καλώντας να προσέλθουν στο σχολείο οι γονείς/κηδεμόνες/ασκούντα-ούσα την επιμέλεια του/της των εμπλεκόμενων μαθητών/τριων, προκειμένου να λάβουν γνώση του περιστατικού. Παράλληλα, ο/η Διευθυντής/ντρια οφείλει να αξιολογήσει παιδαγωγικά το περιστατικό και ανάλογα με τη βαρύτητά του και συνεκτιμώντας τις ειδικές περιστάσεις τέλεσης του περιστατικού, ιδίως την παραβίαση προσωπικών δεδομένων, εφόσον κρίνει ότι η συμπεριφορά δεν είναι ιδιαίτερος αποκλίνουσα επιβάλλει το παιδαγωγικό μέτρο της αποβολής από τα μαθήματα μέχρι τρεις (3) μέρες. Εφόσον κριθεί εκ μέρους του/της Διευθυντή/ντριας ότι η συμπεριφορά του/της μαθητή/τριας είναι ιδιαίτερος αποκλίνουσα, τότε το παραπέμπει στον Σύλλογο Διδασκόντων προκειμένου ο τελευταίος συνεκτιμώντας τις ειδικές περιστάσεις τέλεσης του περιστατικού, ιδίως την παραβίαση προσωπικών δεδομένων, να επιληφθεί και να επιβάλει το παιδαγωγικό μέτρο της αποβολής από τα μαθήματα μέχρι πέντε (5) ημέρες. Στην περίπτωση που η φωτογράφιση/βιντεοσκόπηση αφορά ευαίσθητα προσωπικά δεδομένα τρίτων προσώπων, επιλαμβάνεται ο Σύλλογος Διδασκόντων και υποχρεούται να εφαρμόσει το παιδαγωγικό μέτρο της αλλαγής σχολικού περιβάλλοντος.

- Το κάπνισμα, η λήψη αλκοόλ και η χρήση άλλων εξαρτησιογόνων ουσιών είναι καταστροφικές για την πνευματική και τη σωματική υγεία των μαθητών. Για τον λόγο αυτό απαγορεύονται. Η παρέκκλιση από τους κανόνες αυτούς συνεπάγεται την άμεση αξιοποίηση αυστηρών παιδαγωγικών μέτρων.

- **Απουσίες/Χαρακτηρισμός Φοίτησης**

**Άρθρα 25 και 26, ΥΑ Αριθμ.102791/ΓΔ4 (ΦΕΚ 5130/Β/10-09-2024)**

1) Η φοίτηση χαρακτηρίζεται επαρκής ή ανεπαρκής με βάση το γενικό σύνολο των απουσιών που σημειώθηκαν κατά τη διάρκεια του διδακτικού έτους.

2) Επαρκής χαρακτηρίζεται η φοίτηση μαθητών/τριών εφόσον:

α) το σύνολο των απουσιών που σημειώθηκαν κατά το τρέχον διδακτικό έτος, ανεξάρτητα από τον λόγο στον οποίο οφείλονται, δεν υπερβαίνουν τις πενήντα (50).

β) το σύνολο των απουσιών δεν υπερβαίνει τις εκατόν δεκατέσσερις (114), από τις οποίες οι πάνω από τις πενήντα (50) είναι δικαιολογημένες ή οφείλονται σε λόγους υγείας.

3) Ανεπαρκής χαρακτηρίζεται η φοίτηση μαθητή/τριας, που σημείωσε πάνω από τις πενήντα (50) αδικαιολόγητες απουσίες ή πάνω από τις εκατόν δεκατέσσερις (114) εκ των οποίων οι εξήντα τέσσερις (64) είναι δικαιολογημένες. Οι μαθητές/τριες των οποίων η φοίτηση χαρακτηρίζεται ανεπαρκής είναι υποχρεωμένοι/ες να επαναλάβουν τη φοίτηση τους στην ίδια τάξη.

Ενημέρωση και ευθύνη των γονέων:

Προβλέπεται ότι για την τακτική παρακολούθηση της φοίτησης των μαθητών/τριών ευθύνονται εξ ολοκλήρου οι γονείς/κηδεμόνες τους. Όσον αφορά την ενημέρωση των γονέων, θεσπίζονται αυστηρές διαδικασίες επικοινωνίας.

Βεβαίωση για λόγους υγείας: Ο γονέας/κηδεμόνας/ο-η ασκών-ούσα την επιμέλεια κάθε μαθητή/τριας που απουσίασε για λόγους υγείας από το Σχολείο περισσότερο από δύο μέρες, είναι υποχρεωμένος/η να προσκομίσει ή να αποστείλει ηλεκτρονικά το αργότερο μέχρι και τη δέκατη (10η) εργάσιμη μέρα από την επιστροφή του/της μαθητή/τριας στο Σχολείο, βεβαίωση

δημόσιου νοσηλευτικού ιδρύματος ή οποιουδήποτε ιδιώτη γιατρού, που να πιστοποιεί το είδος και τη διάρκεια της ασθένειας. Η βεβαίωση αυτή μπορεί να χρησιμεύσει ως δικαιολογητικό για τις αντίστοιχες απουσίες. Μετά την ανωτέρω προθεσμία κανένα δικαιολογητικό υποβαλλόμενο εκπρόθεσμα δεν γίνεται δεκτό σε καμία περίπτωση. Κάθε βεβαίωση υποβάλλεται μαζί με αίτηση και καταχωρίζεται στο πρωτόκολλο απαραιτήτως.

Υπεύθυνη δήλωση του γονέα/κηδεμόνα: Για τη δικαιολόγηση απουσιών δύο ημερών λόγω ασθένειας ή άλλων σοβαρών οικογενειακών λόγων αρκεί υπεύθυνη δήλωση του γονέα/κηδεμόνα/ του-της ασκούντος-ούσας την επιμέλεια του/της μαθητή/τριας, και προσκομίζεται από τον ίδιο ή αποστέλλεται ηλεκτρονικά αποκλειστικά σε αποκλειστική προθεσμία δέκα (10) εργάσιμων ημερών μετά τη επάνοδο του/της μαθητή/τριας στο Σχολείο. Με τον τρόπο αυτό τα ως άνω πρόσωπα μπορούν να δικαιολογήσουν τις απουσίες το πολύ 5 (πέντε) ημερών αθροιστικά για όλο το διδακτικό έτος.

Απουσίες μεμονωμένες ή συνεχείς: Σε καμία περίπτωση δε θεωρούνται δικαιολογημένες απουσίες μαθητών/τριών όταν πραγματοποιούνται χωρίς την άδεια του/της Διευθυντή/ντριας ή του Σχολείου σε ώρες του ημερήσιου προγράμματος λειτουργίας του Σχολείου, μεμονωμένες ή συνεχείς. Δεν προβλέπεται η ανάθεση εργασίας σε μαθητή/τρια από τον/την Διευθυντή/ντρια της σχολικής μονάδας

χωρίς την καταχώριση αδικαιολόγητης απουσίας.

Επαναλαμβανόμενες απουσίες μεμονωμένες ή συνεχείς: Όταν πραγματοποιούνται επαναλαμβανόμενες απουσίες σε ώρες του ημερήσιου προγράμματος (συμπεριλαμβανομένης της πρώτης ή τελευταίας ώρας), μεμονωμένες ή συνεχείς, χωρίς την άδεια της Διευθύντριας του σχολείου, αναζητούνται οι λόγοι και πραγματοποιούνται ενέργειες παιδαγωγικού χαρακτήρα ανάλογα την περίπτωση.

- **Παιδαγωγικά μέτρα και ενέργειες παιδαγωγικού χαρακτήρα**

Ο Σύλλογος Διδασκόντων/ουσών έχει την παιδαγωγική ευθύνη να προβαίνει σε ενέργειες και να εφαρμόζει πρακτικές για τη δημιουργία εντός της σχολικής μονάδας κατάλληλων προϋποθέσεων για την υλοποίηση των στόχων της εκπαίδευσης και για τη διαπαιδαγώγηση των μαθητών/τριών, ώστε να σέβονται τους διαφορετικούς ρόλους και να αναγνωρίζουν την ανάγκη τήρησης των κανόνων. Για τον σκοπό αυτό, πρέπει να χρησιμοποιεί όλους τους διαθέσιμους τρόπους, ιδίως συμβουλευτικές συναντήσεις με τις υποστηρικτικές εκπαιδευτικές δομές, διαδικασία διαμεσολάβησης, για τη βελτίωση της συμπεριφοράς του/της μαθητή/τριας, την ενίσχυση της ατομικής υπευθυνότητάς του/της, καθώς και για την αντιμετώπιση κάθε αποκλίνουσας συμπεριφοράς που επιδεικνύει ο/η μαθητής/τρια εντός και εκτός σχολικής μονάδας.

Οι 8 κατηγορίες ποινών: Τα παιδαγωγικά μέτρα που δύνανται να εφαρμοστούν με γνώμονα το συμφέρον των μαθητών/τριών που παρουσιάζουν αποκλίνουσα συμπεριφορά εντός και εκτός σχολικής μονάδας, κατά τον λόγο αρμοδιότητας του καθενός εκπαιδευτικού οργάνου, είναι τα ακόλουθα:

α) προφορική παρατήρηση,

β) επίπληξη,

γ) ωριαία απομάκρυνση,

δ) αποβολή από τα μαθήματα μέχρι τρεις (3) ημέρες,

ε) αποβολή από τα μαθήματα μέχρι πέντε (5) ημέρες,

στ) αποκλεισμός από πάσης φύσεως δράσεις, εκδηλώσεις, αθλητικές δραστηριότητες, εκπαιδευτικές εκδρομές/επισκέψεις/μετακινήσεις που διοργανώνει το σχολείο, σωρευτικώς ή διαζευκτικώς, εντός του τρέχοντος σχολικού έτους,

ζ) αλλαγή τμήματος και

η) αλλαγή σχολικού περιβάλλοντος.

Τα παραπάνω μπορούν να ισχύουν παράλληλα με τις δράσεις παιδαγωγικής μορφής, τις οποίες προτείνει ο Σύλλογος Διδασκόντων/ουσών, σε συνεργασία με ψυχολόγους και κοινωνικούς λειτουργούς. Σε κάθε περίπτωση, τα προβλεπόμενα παιδαγωγικά μέτρα δεν εφαρμόζονται κατά την αναφερόμενη ως άνω σειρά, ενώ η λήψη τους θα πρέπει να κρίνεται, κάθε φορά (ad hoc), κατάλληλη και αναγκαία για την επίτευξη του επιδιωκόμενου παιδαγωγικού σκοπού.

Τα παραπάνω παιδαγωγικά μέτρα εφαρμόζονται ως εξής:

Κάθε εκπαιδευτικός μπορεί να εφαρμόσει :

α) προφορική παρατήρηση,

β) επίπληξη,

γ) ωριαία απομάκρυνση,

Ο/Η Διευθυντής/ντρια του σχολείου μπορεί να εφαρμόσει:

- α) προφορική παρατήρηση,
- β) επίπληξη,
- γ) ωριαία απομάκρυνση,

δ) αποβολή από τα μαθήματα μέχρι τρεις (3) ημέρες,

Ο Σύλλογος Διδασκόντων/ουσών μπορεί να εφαρμόσει όλες τις παραπάνω προβλεπόμενες ποινές.  
Δηλαδή:

- α) προφορική παρατήρηση,
- β) επίπληξη,
- γ) ωριαία απομάκρυνση,

δ) αποβολή από τα μαθήματα μέχρι τρεις (3) ημέρες,

ε) αποβολή από τα μαθήματα μέχρι πέντε (5) ημέρες,

στ) αποκλεισμός από πάσης φύσεως δράσεις, εκδηλώσεις, αθλητικές δραστηριότητες, εκπαιδευτικές εκδρομές/επισκέψεις/μετακινήσεις που διοργανώνει το σχολείο, σωρευτικώς ή διαζευκτικώς, εντός του τρέχοντος σχολικού έτους,

ζ) αλλαγή τμήματος και η) αλλαγή σχολικού περιβάλλοντος.

### **VII. Παιδαγωγικός έλεγχος**

Η ανάπτυξη θετικού σχολικού κλίματος είναι ένας σημαντικός παράγοντας της διαδικασίας αντιμετώπισης της παραβατικότητας στον σχολικό χώρο. Τα χαρακτηριστικά του θετικού και υγιούς σχολικού κλίματος είναι τα ακόλουθα:

- προαγωγή ατμόσφαιρας αμοιβαίου σεβασμού, ενθάρρυνσης και υποστήριξης
- απαγόρευση της βίας
- δημιουργία προστατευτικού περιβάλλοντος που να αποτρέπει τον εκφοβισμό
- καλλιέργεια του σεβασμού της διαφορετικότητας
- προώθηση της συνεργατικής μάθησης
- σύνδεση του Σχολείου με την οικογενειακή ζωή
- προαγωγή της ισότητας και της συμμετοχής όλων.

Αρκετές όμως είναι οι περιπτώσεις που οι μαθητές/ριες προβαίνουν σε μη αποδεκτές συμπεριφορές σε σχέση με τον κανονισμό λειτουργίας. Τα θέματα μη αποδεκτής συμπεριφοράς των μαθητών/ριών στο Σχολείο αποτελούν αντικείμενο συνεργασίας των γονέων/κηδεμόνων με τον/την εκπαιδευτικό της τάξης, την Σύμβουλο Σχολικής ζωής, τη Διευθύντρια της σχολικής μονάδας, τον Σύλλογο Διδασκόντων/ουσών και τη Συντονιστή/ρια Εκπαιδευτικού Έργου, προκειμένου να υπάρξει η καλύτερη δυνατή παιδαγωγική αντιμετώπιση του θέματος. Σε κάθε περίπτωση και πριν από οποιαδήποτε απόφαση, λαμβάνεται υπόψη η βασική αρχή του σεβασμού της προσωπικότητας και των δικαιωμάτων του παιδιού. Οι σωματικές ποινές δεν επιτρέπονται.

Το Σχολείο, ως φορέας αγωγής, έχει καθήκον να λειτουργεί έτσι ώστε οι μαθητές/ριες να συνειδητοποιήσουν ότι κάθε πράξη τους έχει συνέπειες, να μάθουν να αναλαμβάνουν την ευθύνη των επιλογών τους και να γίνουν υπεύθυνοι πολίτες. Αν η συμπεριφορά του μαθητή και της μαθήτριας δεν εναρμονίζεται με την ιδιότητά του και αποκλίνει από την τήρηση του εσωτερικού κανονισμού του Σχολείου, τότε αντιμετωπίζει τον παιδαγωγικό έλεγχο, σύμφωνα με τις αρχές της ψυχολογίας και παιδαγωγικής που διέπουν την ηλικία του.

Τα θέματα παραβατικής συμπεριφοράς των μαθητών/ριών στο Σχολείο αντιμετωπίζονται με βάση

την κείμενη νομοθεσία.

### ***VIII. Σχολικές Δραστηριότητες***

Το Σχολείο οργανώνει μια σειρά δραστηριοτήτων, εντός και εκτός Σχολείου που στόχο έχουν τη σύνδεση σχολικής και κοινωνικής ζωής, και γι' αυτό είναι αναγκαίο να υπάρχει στην αρχή του σχολικού έτους σχεδιασμός που θα λαμβάνει υπόψη παιδαγωγικά κριτήρια. Μέσα από αυτές τις δραστηριότητες τα παιδιά εμπλουτίζουν τις ήδη υπάρχουσες γνώσεις, τις συνδέουν με την καθημερινή ζωή, αποκτούν δεξιότητες ζωής, ευαισθητοποιούνται σε διάφορα κοινωνικά θέματα, διευρύνουν τους ορίζοντες τους και κάνουν πράξη όσα μαθαίνουν στα Προγράμματα Σχολικών Δραστηριοτήτων και στα Εργαστήρια Δεξιοτήτων. Το Σχολείο επιδιώκει την ευαισθητοποίηση των γονέων/κηδεμόνων και τη συμμετοχή όλων των μαθητών/τριών στις επετειακές, μορφωτικές, πολιτιστικές, αθλητικές εκδηλώσεις.

### ***IX. Άλλα θέματα***

#### ***Απώλεια χρημάτων ή αντικειμένων αξίας***

Το Σχολείο δεν φέρει ευθύνη σε περίπτωση απώλειας χρημάτων ή αντικειμένων αξίας που οι μαθητές φέρουν τυχόν μαζί τους.

#### **4. Επικοινωνία και Συνεργασία Γονέων/Κηδεμόνων-Σχολείου**

##### ***I. Σημασία της επικοινωνίας και της συνεργασίας Σχολείου-οικογένειας***

Πολύ σημαντική παράμετρος της συνολικής λειτουργίας του Σχολείου και του κλίματος που δημιουργείται είναι η επικοινωνία και η εποικοδομητική συνεργασία με τους γονείς/κηδεμόνες των μαθητών/ριών και με τον Σύλλογο Γονέων. Η εμπιστοσύνη του παιδιού στο Σχολείο ενισχύεται από τη θετική στάση των γονέων/κηδεμόνων προς το Σχολείο και τον εκπαιδευτικό.

Οι γονείς/κηδεμόνες είναι σημαντικό να συνεργάζονται στενά με το Σχολείο, προκειμένου να παρακολουθούν την αγωγή και την επίδοση των παιδιών τους σε τακτική βάση, συμμετέχοντας στις ενημερωτικές συναντήσεις που οργανώνονται από το Σχολείο. Θεωρείται αυτονόητη η στενή συνεργασία και επικοινωνία των γονέων/κηδεμόνων με τους εκπαιδευτικούς και την Διευθύντρια του Σχολείου στην επίλυση ζητημάτων που τυχόν προκύψουν.

##### ***II. Σύλλογος Γονέων και Κηδεμόνων***

Οι γονείς/κηδεμόνες των μαθητών/τριών κάθε Σχολείου συγκροτούν τον Σύλλογο Γονέων/Κηδεμόνων, που φέρει την επωνυμία του Σχολείου και συμμετέχουν αυτοδικαίως σε αυτόν. Ο Σύλλογος Γονέων/Κηδεμόνων βρίσκεται σε άμεση συνεργασία με τη Διευθύντρια, τον Σύλλογο Διδασκόντων/ουσών του Σχολείου, αλλά και με τον Πρόεδρο της Σχολικής Επιτροπής του Δήμου.

##### ***III. Σχολικό Συμβούλιο***

Σε κάθε σχολική μονάδα λειτουργεί το Σχολικό Συμβούλιο, το οποίο είναι επταμελές, συγκροτείται με απόφαση του Διευθυντή του σχολείου και ο ίδιος αποτελεί τον Πρόεδρό του. Επίσης το Σχολικό Συμβούλιο απαρτίζεται από δύο εκπροσώπους του δήμου, τρεις εκπαιδευτικούς της σχολικής μονάδας, και έναν εκπρόσωπο του Συλλόγου Γονέων και Κηδεμόνων με τους αντίστοιχους αναπληρωτές τους.

Έργο του Σχολικού Συμβουλίου είναι η εξασφάλιση της ομαλής λειτουργίας του Σχολείου με κάθε πρόσφορο τρόπο, η καθιέρωση τρόπων επικοινωνίας διδασκόντων/ουσών και οικογενειών των μαθητών/τριών και του σχολικού περιβάλλοντος.

##### ***IV. Η σημασία της σύμπραξης όλων***

Ένα ανοιχτό, συνεργατικό, συμπεριληπτικό και δημοκρατικό Σχολείο έχει ανάγκη από τη σύμπραξη όλων –μαθητών/τριών, εκπαιδευτικών, Διευθύντριας, Συλλόγου Γονέων και Κηδεμόνων, Σχολικής Επιτροπής, Τοπικής Αυτοδιοίκησης– για να επιτύχει στην αποστολή του.

#### **5: Πολιτική του Σχολείου για την προστασία από πιθανούς κινδύνους**

##### ***I. Αντιμετώπιση έκτακτων αναγκών***

Η Διευθύντρια του Σχολείου, στην αρχή του σχολικού έτους σε συνεργασία με τον Σύλλογο Διδασκόντων/ουσών του Σχολείου, προβαίνει σε όλες τις απαιτούμενες ενέργειες που προβλέπονται για την αντιμετώπιση των έκτακτων αναγκών εντός του σχολικού χώρου.

Στις περιπτώσεις έκτακτης ανάγκης, κανένα παιδί δεν αποχωρεί από το Σχολείο μόνο του. Τα παιδιά παραδίδονται στους γονείς/κηδεμόνες τους. Όσον αφορά την προστασία από σεισμούς και



φυσικά φαινόμενα, επικαιροποιείται τακτικά το Σχέδιο Μνημονίου Ενεργειών για τη Διαχείριση του Σεισμικού Κινδύνου του Σχολείου, με την υλοποίηση ασκήσεων ετοιμότητας κατά τη διάρκεια του σχολικού έτους. Επίσης, η Διευθύντρια ενημερώνει τους/τις μαθητές/τριες, καθώς και τους γονείς/κηδεμόνες, για τους βασικούς κανόνες και τρόπους αντίδρασης κατά την εκδήλωση των φαινομένων αυτών.

Τέλος, σε καταστάσεις πανδημίας ή ακραίων-επικίνδυνων φαινομένων οι εκπαιδευτικοί, μαθητές/μαθήτριες, γονείς/κηδεμόνες, Διευθυντές/Διευθύντριες, Προϊστάμενοι/Προϊστάμενες οφείλουν να συμμορφώνονται και να ακολουθούν ρητά τις οδηγίες που εκδίδουν οι εκάστοτε αρμόδιοι φορείς/υπηρεσίες: π.χ. ΕΟΔΥ, ΥΠΑΙΘ, Υπουργείο Πολιτικής Προστασίας, κλπ. για την εύρυθμη λειτουργία της σχολικής μονάδας και την ασφάλεια των μελών της.

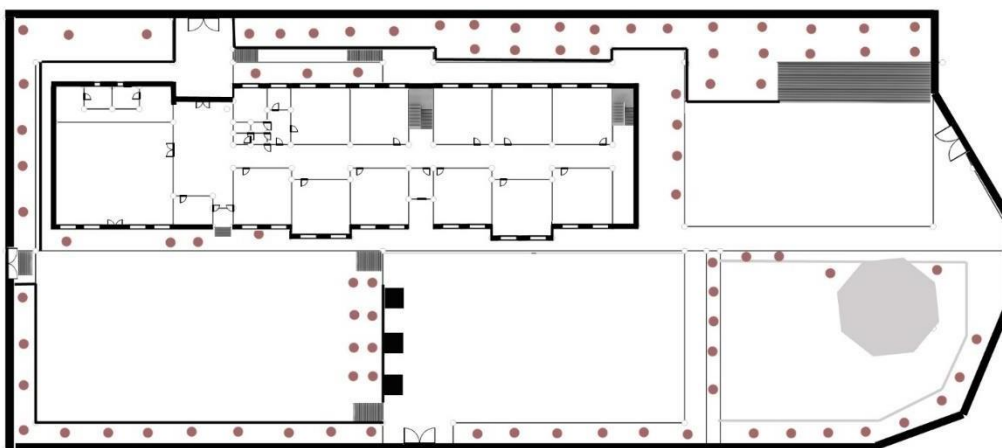
## **II. Χώρος συγκέντρωσης σε περίπτωση ανάγκης**

Ενδεικτικό σχέδιο:

Σε περίπτωση ανάγκης τα παιδιά συγκεντρώνονται στον αύλειο χώρο του σχολείου (Χώρος καταφυγής) ακολουθώντας την αρχή της εγγύτητας των αιθουσών σε σχέση με τις δύο εξόδους του κτηρίου.

Πιο συγκεκριμένα:

- Τα τμήματα Α1, Β2 και Α2 θα φύγουν απευθείας προς το χώρο καταφυγής με τη σειρά που αναφέρονται.
- Τα τμήματα Β1, Γ1 και Γ2 θα φύγουν από το κλιμακοστάσιο με τη σειρά που αναφέρονται.



## **III. Ειδικό σχέδιο αποχώρησης λόγω έκτακτων συνθηκών**

Σε περίπτωση έκτακτης ανάγκης, για την ασφάλεια των παιδιών έχει καταρτιστεί σχέδιο διαφυγής και προς τούτο πραγματοποιούνται τακτικά ασκήσεις ετοιμότητας.

### **6: Εσωτερικός Κανονισμός Λειτουργίας- Διαδικασίες διασφάλισης της εφαρμογής του**

Ο κοινά συμφωνημένος Κανονισμός βασίζεται στην ισχύουσα νομοθεσία και στις σύγχρονες παιδαγωγικές και διδακτικές αρχές. Η τήρηση του από τους/τις μαθητές/ριες, τους εκπαιδευτικούς και τους γονείς/κηδεμόνες με αμοιβαίο σεβασμό στον διακριτό θεσμικό ρόλο τους, ώστε να έχει πληρότητα, γενική αποδοχή και εφαρμογή, αποτελεί προϋπόθεση της εύρυθμης λειτουργίας του Σχολείου. Είναι το θεμέλιο πάνω στο οποίο μπορεί το Σχολείο να οικοδομήσει τους στόχους και το

όραμά του.

Θέματα που ανακύπτουν και δεν προβλέπονται από τον Κανονισμό, αντιμετωπίζονται κατά περίπτωση από την Διευθύντρια και τον Σύλλογο Διδασκόντων/ουσών, σύμφωνα με τις αρχές της παιδαγωγικής επιστήμης και την εκπαιδευτική νομοθεσία, σε πνεύμα συνεργασίας με όλα τα μέλη της σχολικής κοινότητας. Ο κανονισμός κοινοποιείται σε όλους τους γονείς/κηδεμόνες των μαθητών/τριών προς ενημέρωσή τους.

**ΠΑΡΑΡΤΗΜΑ**  
**ΣΥΝΟΠΤΙΚΟΣ ΕΣΩΤΕΡΙΚΟΣ ΚΑΝΟΝΙΣΜΟΣ**  
**Λειτουργίας ΓΕΛ Απερίου Καρπάθου**  
**2024 - 2025**

Ο παρών Συνοπτικός Εσωτερικός Κανονισμός αποτελεί αναπόσπαστο τμήμα του Εσωτερικού Κανονισμού Λειτουργίας του ΓΕΛ Απερίου Καρπάθου και προήλθε μετά από εργασία σε ομάδες των μαθητών/τριών ανά τμήμα, κατά την έναρξη των μαθημάτων του σχολικού έτους 2024 – 2025, με σκοπό την ανάρτησή του σε εμφανές σημείο μέσα στις τάξεις. Οι κανόνες και οι υποχρεώσεις που διέπουν τη συμπεριφορά των μαθητών/τριών εξασφαλίζουν τη διασφάλιση των δικαιωμάτων τους στην εκπαίδευση, την ασφάλεια και την προσωπική ανάπτυξη.

1. Οι μαθητές/τριες **προσέρχονται** στο σχολείο **εγκαίρως** στο σχολείο πριν το πρώτο κουδούνι (8.00). Στις 8.05 η εξωτερική πόρτα του σχολείου κλειδώνει και μπαίνουν απουσίες. Σε περίπτωση έκτακτης ανάγκης, οι γονείς ενημερώνουν ανάλογα το σχολείο.
2. Οι μαθητές/τριες **δεν απομακρύνονται** από την αίθουσα διδασκαλίας παρά μόνο με την άδεια του διδάσκοντα και για τον λόγο μόνο που τη δίνει (λ.χ χρήση τουαλέτας). **Δεν παραμένουν** στις αίθουσες διδασκαλίας **κατά τη διάρκεια των διαλειμμάτων**, εκτός και εάν υπάρχει ειδική άδεια από τον/η διδάσκοντα/ουσα. **Δεν απομακρύνονται** από τον χώρο του σχολείου για κανένα λόγο. Σε περίπτωση έκτακτης ανάγκης, οφείλει ο κηδεμόνας να ενημερώσει σχετικά το σχολείο. Σε περίπτωση βροχής παραμένουν στις τάξεις τους.
3. Ο μαθητές/τριες **δεν καθυστερούν** να εισέρχονται στις αίθουσες διδασκαλίας την ώρα έναρξης των μαθημάτων, για κανέναν λόγο (καθυστερημένη προσέλευση στο κυλικείο κλπ). Δεν επιτρέπεται η κατανάλωση φαγητού κατά τη διάρκεια των μαθημάτων, παρά μόνο η κατανάλωση νερού.
4. Οι μαθητές/τριες **οφείλουν να σέβονται τη δημόσια περιουσία** του σχολείου, τους χώρους του σχολείου, τον εξοπλισμό του, τα σχολικά βιβλία αλλά και το φυσικό περιβάλλον, να χρησιμοποιούν τα καλάθια απορριμμάτων, να μην ζωγραφίζουν στους τοίχους και στα θρανία και να πετάνε σκουπίδια σε κανέναν χώρο του σχολείου, συμπεριλαμβανομένων και των τουαλετών. Είναι υπεύθυνοι/ες όταν προβαίνουν σε καταστροφές για την αποκατάσταση της ζημιάς.
5. **Δεν επιτρέπεται το κάπνισμα** (συμβατικό ή ηλεκτρονικό), **αλκοολούχες και εξαρτησιογόνες ουσίες**, αλλά και η **χρήση των κινητών τηλεφώνων** στους χώρους του σχολείου, τόσο στο κτίριο όσο και στο προαύλιο. Οι μαθητές και οι γονείς μπορούν να χρησιμοποιούν το τηλέφωνο του σχολείου σε περίπτωση που προκύψει κάτι επείγον.
6. Οι μαθητές/τριες **έχουν την ευθύνη** για αντικείμενα μεγάλης αξίας ή χρήματα που φέρνουν μαζί τους. Το σχολείο αδυνατεί να αναλάβει τη φύλαξή τους.
7. Οι μαθητές/τριες **οφείλουν να σέβονται όλα τα μέλη** της σχολικής κοινότητας (συμμαθητές/τριες, εκπαιδευτικούς, προσωπικό καθαριότητας και άλλους/ες εργαζόμενους/ες) και να συμπεριφέρονται με ενσυναίσθηση, ευγένεια, αλληλεγγύη και πνεύμα συνεργασίας μεταξύ τους, τόσο κατά τη διάρκεια των μαθημάτων, όσο και στα διαλείμματα, αλλά και κατά τη διάρκεια των δράσεων και εκδρομών του σχολείου.

8. Οι μαθητές/τριες **αποφεύγουν** κάθε είδους βίας, λεκτικής, σωματικής, ψυχολογικής ή άλλης μορφής και **οφείλουν να επιλύουν τις διαφορές** με τους/τις συμμαθητές/τριες **αποδεχόμενοι** τη διαφορετικότητα και συζητώντας τυχόν προβλήματα με διάλογο και αξιοπρέπεια. Σε περίπτωση διαφωνίας αλλά και για κάθε άλλο σημαντικό ζήτημα που τους απασχολεί δεν προβαίνουν σε βίαιες πράξεις, αλλά μπορούν να απευθύνονται στον Υπεύθυνο του τμήματός τους, στον Σύμβουλο Σχολικής Ζωής και τη Διευθύντρια για επίλυση του ζητήματος.

24 Οκτωβρίου 2024



### **Πηγές**

- Ν. 4692/2020, «Αναβάθμιση του Σχολείου και άλλες διατάξεις» (ΦΕΚ 111/Α/12-6-2020)
- Ν. 1566/1985 (ΦΕΚ 167/Α/30-9-1985)
- Αριθμ. 79942/ΓΔ4/31-5-2019 «Εγγραφές, μετεγγραφές, φοίτηση και θέματα οργάνωσης της σχολικής ζωής στα σχολεία της δευτεροβάθμιας εκπαίδευσης» (ΦΕΚ 2005/Β/31-5-2019)
- Φ.353.1/324/105657/Δ1/16-10-2002 (ΦΕΚ 1340/Β/16-10-2002)

[http://www.moec.gov.cy/dme/programmata/scholiki\\_paravatikotita/entypa/agogi\\_ygeias/kales\\_praktikes\\_agogis\\_ygeias\\_kai\\_prolipsis\\_tis\\_paravatikotitas.pdf](http://www.moec.gov.cy/dme/programmata/scholiki_paravatikotita/entypa/agogi_ygeias/kales_praktikes_agogis_ygeias_kai_prolipsis_tis_paravatikotitas.pdf)

[http://aee.iep.edu.gr/sites/default/files/iep\\_files/%CE%9A%CE%B1%CE%BB%CE%AD%CF%82%20%CE%A0%CF%81%CE%B1%CE%BA%CF%84%CE%B9%CE%BA%CE%AD%CF%82/%CE%A3%CF%87%CE%AD%CE%B4%CE%B9%CE%B1%20%CE%94%CF%81%CE%AC%CF%83%CE%B7%CF%82/AEE\\_%CE%A3%CF%87%CE%AD%CE%B4%CE%B9%CE%B1%20%CE%94%CF%81%CE%AC%83%CE%B7%CF%82%20%CE%A3%CF%87%CE%BF%CE%BB%CE%B5%CE%AF%CF%89%CE%BD.pdf](http://aee.iep.edu.gr/sites/default/files/iep_files/%CE%9A%CE%B1%CE%BB%CE%AD%CF%82%20%CE%A0%CF%81%CE%B1%CE%BA%CF%84%CE%B9%CE%BA%CE%AD%CF%82/%CE%A3%CF%87%CE%AD%CE%B4%CE%B9%CE%B1%20%CE%94%CF%81%CE%AC%CF%83%CE%B7%CF%82/AEE_%CE%A3%CF%87%CE%AD%CE%B4%CE%B9%CE%B1%20%CE%94%CF%81%CE%AC%83%CE%B7%CF%82%20%CE%A3%CF%87%CE%BF%CE%BB%CE%B5%CE%AF%CF%89%CE%BD.pdf)

f

Εγκρίνεται	
<p>Η Συντονίστρια Εκπαιδευτικού Έργου (οποίος έχει την παιδαγωγική ευθύνη του Σχολείου)</p> <p>.....</p> <p>Ημερομηνία: .....</p>	<p>Ο Διευθυντής Εκπαίδευσης.</p> <p>.....</p> <p>Ημερομηνία: .....</p>

